

## Lettre d'information de l'ITMO BCDE, N°3 - Mai 2015

Dans cette 3ème édition de la lettre d'information de l'ITMO BCDE, nous rapportons ci dessous :

- la synthèse de la réunion des experts de l'ITMO BCDE autour des Prospectives du domaine BCDE, qui s'est tenue fin Novembre 2014 dans les locaux d'AVIESAN,
- un compte rendu de la mission effectuée en Chine en Novembre 2014,
- le point sur la Journée Recherche et Santé (JRS) sur l'embryon humain qui se tiendra en Octobre 2015 à Paris,
- et des informations concernant les subventions, les congrès et des offres d'emploi.

### 1- Synthèse de la Journée « Prospectives » BCDE

L'ITMO BCDE a organisé le 28 Novembre 2014 une journée de réflexion autour des perspectives scientifiques en Biologie cellulaire, Développement et Evolution. L'idée de cette journée était de fonder la réflexion stratégique de l'ITMO sur la recherche scientifique réalisée par de jeunes chercheurs d'excellence des domaines BCDE (ATIP-Avenir, European Research Council Starting Grant (ERC StG) et Consolidator (ERC CoG)). Dans cette optique, l'ensemble des experts de l'ITMO, des membres des Commissions Scientifiques Spécialisées de l'Inserm (CSS3) et du CNRS (section 22), des membres du Département Inserm d'Evaluation et de Suivi des Programmes (Isabelle Henry et Chantal Lasserre), du conseil scientifique et de la Direction de l'Inserm et du CNRS associés à une douzaine de chercheurs ont été conviés à participer.

Au cours de la matinée, 5 chercheurs plutôt dans le champ de la biologie cellulaire ont présenté de manière didactique leurs approches en illustrant les développements et directions qu'ils envisageaient. A la suite des exposés synthétiques **une première Table Ronde**, riche en interventions, s'est déroulée pour évaluer les **futurs enjeux scientifiques dans le domaine BCDE**. Au cours de l'après-midi, 6 autres conférenciers plutôt dans les domaines de la biologie du développement et de l'évolution ont pris la parole et cette journée s'est terminée par une **deuxième Table Ronde** centrée sur **l'organisation de la recherche dans le domaine BCDE**.

La journée s'est conclue autour d'une **discussion générale** basée sur deux diapositives, les deux volets de discussion « science » et « organisation » reprenant les éléments essentiels proposés pendant la journée.

## Programme

**aviesan**  
alliance nationale  
pour les sciences de la vie et de la santé

### Scientific prospective reflexion in cell biology, development and evolution

Friday, November 28<sup>th</sup>, 2014  
Aviesan, Biopark, Paris 13<sup>e</sup>

ITMO  
CELL BIOLOGY, DEVELOPMENT AND  
EVOLUTION

9:15 AM **Reception – Coffee**

9:50 AM Introduction: **Laurent Kodjabachian & Thierry Galli**, director & deputy director of ITMO, Cell biology, development and evolution

**Session 1:** Chairman: **Thierry Galli**

10:00 AM Epigenetic control of reproduction, **Deborah Bourc'His**, Paris

10:20 AM Protein scaffolds in epithelial cells, **Alexandre Djiane**, Montpellier

10:40 AM Directed cytoskeleton self-organization, **Manuel Théry**, Grenoble

11:00 AM Mechanisms that allow the proper segregation of broken chromosomes, **Anne Royou**, Bordeaux

11:20 AM Mechanisms controlling the spatial organisation of cells in the developing nervous system, **Valérie Castellani**, Lyon

11:40-1:10 PM **\*\*\*Round Table 1\*\*\***

**Futurs enjeux scientifiques du domaine BCDE**

1:10 -2:15 PM **\*\*\*\*\*LUNCH break\*\*\*\*\***

**Session 2:** Chairman: **Laurent Kodjabachian**

2:15 PM Consequences of centrosome amplification during development and disease, **Renata Basto**, Paris

2:35 PM Quantitative approaches to study polarizations and cell fate decisions during development, **Vincent Bertrand**, Marseille

2:55 PM Prospects for research in developmental biology and evolution, **Virginie Orgogozo**, Paris

3:15 PM Nematostella vectensis, a marine invertebrate to study embryogenesis, regeneration & aging, **Vincent Eric Rottinger**, Nice

3:35 – 5:00 PM **\*\*\*Round Table 2\*\*\***

**Organisation de la recherche dans le domaine BCDE**

5:00 – 5:20 PM **\*\*\*\*\*Coffee break\*\*\*\*\***

5:20 PM The gene-shape dialog: a contribution of mechanical feedbacks in development, **Olivier Hamant**, Lyon

5:40 PM Understanding and enhancing kidney epithelium renewal through regulated control of telomerase in vivo, **Marina Shkrelli**, Nice

6:00 PM **End of the workshop**



Le public, Virginie Orgogozo, Manuel Théry, Laurent Kodjabachian et Thierry Galli

Pour répondre à la question de la **place des ITMO dans la stratégie nationale**, T. Galli et L. Kodjabachian ont discuté du rôle des ITMO dans l'animation de la recherche, leur place dans la remontée des informations vers les instances de direction des différents organismes, la programmation de l'ANR qui leur a été confiée depuis 2012 par le MESR. A ce propos, D. Vaiman (Section 22 du CNRS) a évoqué la diminution importante du budget de l'ANR et son impact sur la communauté scientifique. Sur le plan des relations avec les industriels, A. Savina (Expert ITMO ARIIS, Genentech/Roche) a souligné l'importance de **renforcer les interactions de l'ITMO BCDE** avec certains **partenaires du monde industriel**, en particulier en terme de financement de la recherche. P. Mangeat (Section 22 du CNRS) a discuté de la mission d'**interdisciplinarité** des structures en particulier en terme d'amorçage ou de soutien des programmes de formation interdisciplinaires. Pour l'avenir, il est nécessaire d'identifier des cursus interdisciplinaires universitaires ou d'école d'ingénieur à l'instar du modèle développé par l'Institut Pierre Gilles de Gennes. Il a été aussi évoqué la nécessité de mise en place de **bases de données des compétences** dans ce champ disciplinaire large (V. Castellani, Section 25 du CNRS). A ce propos, L. Héliot (Expert ITMO, CNRS) a mentionné le développement en cours d'une base de données CNRS, nommée « CRAC » sur la base des Comptes Rendus Annuels d'Activité Chercheur.

Les **questions scientifiques** principales du domaine BCDE concernent les relations génotype-phénotype. Il semble nécessaire d'établir des **liens entre des thématiques complémentaires** comme l'épigénétique, la biologie cellulaire, la biologie du développement, ou le vieillissement ; il est important de situer la place à donner au **développement de nouveaux modèles cellulaires ou tissulaires** qu'ils soient du règne animal ou végétal. A plusieurs reprises, la discussion a porté sur les nouvelles approches **d'édition du génome** dans différentes espèces et les conséquences immédiates de ces nouvelles méthodologies sur les programmes de recherche (D. Bourc'his, ERC CoG). Quel en sera l'impact ? Parallèlement, le développement des approches tirant partie des **cellules souches** qu'elles soient embryonnaires ou adultes (IPs) représente pour cette thématique le choix d'un modèle cellulaire d'avenir qui nécessite l'attribution de financements spécifiques adaptés (M. Shkreli (ATIP Avenir), C. Chazaud (Section 22 du CNRS)). Cependant, D Bourc'his a exprimé la nécessité de mise en place en France des nouvelles législations dans ce domaine. Il a aussi été abordé la question de l'intégration des approches de biologie cellulaire dans la **dynamique spatio-temporelle** pour répondre aux interrogations posées par le comportement des cellules ou de groupes de cellules pour générer *in fine* un tissu, un organe et son devenir. Le lien entre les aspects fondamentaux de recherche dans ces domaines et les **pathologies humaines** a été à maintes reprises discuté (J. Enninga (CSS3 de l'INSERM), L. Combette (Expert ITMO)), sans pour autant, comme l'a souligné A. Blangy (Section 22 du CNRS), que le **soutien à la recherche fondamentale** ne s'assimile à celui de la recherche biomédicale. Les thématiques à l'**interface** entre disciplines comme la **Chimie biologique** (L. Johannes) ou celle entre la **Physique et les Mathématiques**, la **Bio Informatique** sont soulevées par plusieurs personnes tant sur le plan de leur intérêt scientifique que sur les aspects de financement et de recrutement (ex : génération de quantités très importantes de données « Big data » qu'il s'agit de pouvoir traiter, avec impact sur les recrutements en ITA). D'autres ont aussi mis en valeur l'impact important et constructif de ces relations interdisciplinaires sur leur champ d'investigation (R. Basto (ERC StG), A. Royou (ERC StG), V. Orgogozo (ERC StG)).

A maintes reprises, les discussions ont porté sur les questions portant sur les **avancées méthodologiques et technologiques**. Parmi celles-ci, ont été soulignés les développements récents de l'imagerie (SPIM, AFM), la place de la microscopie de super résolution, l'optogénétique ou les méthodes de quantification à l'échelle des molécules (L. Johannes (CSS3 de l'Inserm), V. Bertrand (ATIP Avenir)), la nécessité de renforcer la communauté de la microscopie corrélative en sélectionnant les questions biologiques pertinentes (L. Héliot), ou la mise en valeur de « France Bio Imaging » (J. Enninga). Les possibilités d'analyse génomique ou transcriptomique sur cellule unique sont aussi largement évoquées comme les avancées récentes de la protéomique fonctionnelle (A. Djiane (ATIP Avenir)). Ces travaux allant de la molécule à la cellule et au tissu complexe nécessiteront une intégration et une modélisation des résultats (O. Hamant, ERC CoG). Les statistiques et modélisations mathématiques ont pris une importance qui nécessite de considérer que les personnels doivent tous en posséder les rudiments voire plus. Les questions portant sur l'évaluation du bruit, de la variabilité, de la robustesse et/ou de la reproductibilité des méthodes mises en place ont été discutées pour leur influence cruciale dans les approches actuelles.

Enfin d'une manière générale, certains orateurs ont mis l'accent sur l'importance de comparer et de développer des systèmes ou des organismes modèles (R. Basto, M. Théry (ERC StG)), de confronter les résultats issus d'une variété de méthodologies (R. Basto, A. Royou, V. Bertrand (ATIP Avenir)), de mettre en commun des **plateformes** (R. Basto, M. Théry), de soutenir les collaborations (R. Basto, A. Royou) ou les interactions trans-générationnelles (R. Basto). Enfin, M. Théry, V. Orgogozo et E. Röttinger (ATIP Avenir) ont insisté sur l'importance de la **biologie synthétique** permettant d'aller au-delà des concepts classiques de la génétique et de la biologie du développement.

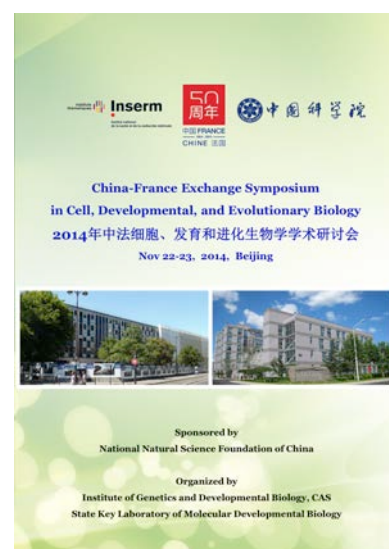
Les directeurs de l'ITMO BCDE remercient les orateurs pour la clarté de leur exposé et l'ensemble des participants pour les discussions animées et constructives. Les éléments saillants de cette journée vont alimenter la réflexion stratégique d'Aviesan et des organismes dans le domaine BCDE.

## 2- Compte rendu de la mission Inserm en Chine, Novembre 2014

L'ITMO BCDE et l'Inserm ont organisé, avec la Chinese Academy of Sciences (CAS) à Pékin, une rencontre consacrée à la Biologie cellulaire, au Développement et à l'Evolution, qui s'est déroulée à Pékin du vendredi 21 novembre au dimanche 23 novembre 2014. Cette rencontre a d'autre part obtenu la labellisation du « 50ème anniversaire des relations diplomatiques entre la France et la Chine (France-Chine 50) » de l'Institut Français.

Cet événement avait pour objectif de tisser des liens entre des groupes de recherche d'excellence, juniors et seniors, en Biologie Cellulaire, Développement et Evolution de France et de Chine afin de renforcer le domaine en générant des collaborations.

Les recherches française et chinoise en Biologie Cellulaire, Développement et Evolution recèlent des équipes d'excellent



niveau. Pourtant, peu de collaborations réunissent des équipes chinoises et françaises. Un grand nombre de leaders chinois ont été formés en post-doctorat aux USA, expliquant les liens plus étroits entre les chercheurs chinois et nord-américains. Le 50ème anniversaire des relations diplomatiques entre la France et la Chine représentait également une excellente occasion de stimuler de nouvelles relations entre chercheurs français et chinois. L'idée avait émergé en 2013 lors d'une visite du Directeur Adjoint de l'ITMO, Thierry Galli, au centre de recherche d'excellence de la CAS en Biologie Moléculaire du Développement et Génétique de Pékin, le « State Key Laboratory of Molecular Developmental Biology » (<http://english.genetics.cas.cn/zdsys/LDB/>) et avait reçu un accueil enthousiaste de la direction du centre.

La conférence des 21-23 novembre 2014, donnée en anglais, a réuni des chercheurs confirmés chinois et français, associés à des chercheurs juniors dans ces domaines, avec notamment pour objectif d'inciter à des collaborations futures entre les scientifiques des deux pays. La délégation française comprenait six chercheurs français dont deux lauréats de l'ERC, bénéficiant de subventions "advanced" ou "consolidator"; la délégation chinoise était composée de six chercheurs de la CAS, membres de centres d'excellence. La conférence a été clôturée par une session d'échanges sur les perspectives de collaborations entre l'Inserm et la CAS.

L'intérêt scientifique de ce séminaire croisé franco-chinois est apparu évident à travers les présentations des uns et des autres.

<div style="text-align: center;">  <p><b>China- France Exchange Symposium in Cell, Developmental, and Evolutionary Biology</b></p> <p>November 21<sup>st</sup> – 23<sup>rd</sup>, 2014 B210, Institute of Genetics and Developmental Biology CAS, Beijing</p> <p><b>November 21<sup>st</sup> Afternoon/Evening</b></p> <p>18:30 <b>Arrival/Welcome and Dinner</b></p> <p><b>November 22<sup>nd</sup></b></p> <p>9:00-9:20 <b>Opening Remarks (Hosted by Jian Zhang)</b> Sophie de Bentzmann, Attachée for Science and Technology, French Embassy in Beijing Weicai Yang, Director, Institute of Genetics and Developmental Biology CAS</p> <p>9:20-11:55 <b>Session 1 (Hosted by Thierry Galli)</b></p> <p>9:20-9:55 <b>Arnaud Echard</b> (CNRS, Paris) <i>F-actin and Lipid remodelling during cell division</i></p> <p>9:55-10:30 <b>Baoliang Song</b> (Wuhan University, Wuhan) <i>Cholesterol homeostasis: regulation of de novo biosynthesis and intestinal absorption</i></p> <p>10:30 <b>Coffee break</b></p> <p>10:45-11:20 <b>Ludger Johannes</b> (Institut Curie, CNRS, Paris) <i>Glycosphingolipids in clathrin-independent endocytosis of pathogenic and cellular factors</i></p> <p>11:20-11:55 <b>Chonglin Yang</b> (Institute of Genetics and Developmental Biology, CAS, Beijing) <i>Regulation of PtdIns(3)P during early-to-late endosome conversion</i></p> </div>	<p>12:00 <b>Lunch</b></p> <p>14:00-17:10 <b>Session 2 (Hosted by Jian Zhang)</b></p> <p>14:00-14:35 <b>Thierry Galli</b> (Institut Jacques Monod, Inserm, Paris) <i>Vesicular and non-vesicular membrane traffic in plasma membrane expansion mediating neurite growth</i></p> <p>14:35-15:10 <b>Jiajia Liu</b> (Institute of Genetics and Developmental Biology, CAS, Beijing) <i>SNX6-mediated retrograde vesicular transport: mechanisms and functions</i></p> <p>15:10-15:45 <b>Frédéric Darios</b> (Institut du Cerveau et de la Moelle Epinière, Paris) <i>Investigating the functions of endoplasmic reticulum: Rare neurodegenerative diseases as models</i></p> <p>15:45 <b>Coffee break</b></p> <p>16:00-16:35 <b>Guangshuo Ou</b> (Tsinghua University, Beijing) <i>Conditional knockouts generated by engineered endonuclease reveal roles of coronin in C. elegans neural development</i></p> <p>16:35-17:10 <b>Corinne Albiges</b> (Institut Albert Bonniot, Inserm / CNRS, Grenoble) <i>Dynamics of adhesion sites and tissue integrity</i></p> <p>17:30 <b>Dinner</b></p> <p><b>November 23<sup>rd</sup></b></p> <p>9:00-10:45 <b>Session 3 (Hosted by Jia-Jia Liu)</b></p> <p>9:00-9:35 <b>Lingfei Luo</b> (Southwest University, Chongqing) <i>Cellular mechanisms of zebrafish liver regeneration</i></p> <p>9:35-10:10 <b>Catherine Dargemont</b> (Université Paris Diderot, Sorbonne Paris Cité, Inserm UMR944, CNRS UMR7212, Paris) <i>The journey of mRNA from chromatin to the nuclear pore complex</i></p> <p>10:10-10:45 <b>Jiang Liu</b> (Institute of Genomics, CAS, Beijing) <i>Inheritance and programming of parental DNA methylomes in vertebrates</i></p> <p>10:45-12:30 <b>Discussion</b></p> <ul style="list-style-type: none"> <li>• Perspectives of collaboration between Inserm and CAS</li> </ul> <p>12:30 <b>Lunch</b></p> <p><b>November 24<sup>th</sup></b></p> <p>7:30 <b>Field trip to the Great Wall</b></p>
--	---

La réunion de clôture a permis de discuter **des actions à mener entre l'ITMO BCDE et la CAS dans le domaine de la biologie cellulaire afin de favoriser des collaborations scientifiques notamment par des échanges de personnels**. L'ITMO organise une deuxième rencontre franco-chinoise à Paris du 9 au 11 septembre 2015 (programme à venir, lieu : auditorium BioPark).

Pour préparer cette rencontre, l'ITMO BCDE:

- ✓ recense les actions permettant de financer des collaborations, échanger des étudiants et post-doctorants en coordination avec l'ambassade de France à Pékin (Sophie de Bentzmann, Attachée for Science and Technology, Ambassade de France, Pékin);
- ✓ suit les contacts qui se sont noués sur place entre les participants de la délégation Inserm et les chefs d'équipe de la CAS ;
- ✓ prépare un recueil de fiches de présentation (type « fiche de recueil BIR ») des équipes Inserm et des équipes chinoises dans le domaine de la biologie cellulaire.

Un questionnaire Google a été transmis aux chercheurs des communautés françaises (SBCF et SFBD) et chinoises (CAS) afin de sélectionner les participants au séminaire de Septembre 2015 sur la base de leurs contacts préliminaires pour établir des collaborations, dans tous les domaines couverts par l'ITMO. Fin Avril 2015, 42 équipes françaises ont répondu à ce questionnaire en ligne parmi lesquelles 12 équipes (30%) ont déjà établi une collaboration effective avec une équipe chinoise et 10 autres envisagent d'établir une telle collaboration à l'avenir ayant déjà sélectionné une équipe dans leur thématique de recherche. Du côté Chinois, 23 équipes ont répondu, distribuées dans les différentes Universités ou instituts de recherche du pays. Parmi celles ci, 7 équipes (30%) ont déjà des collaborations établies avec une équipe française.

<b>3- ETHIQUE :            Journée Annuelle du Comité d'Éthique Inserm, 10 Juin 2015</b> <b>Journée Recherche et Santé, 7 Octobre 2015</b>
---

- ❖ La Journée Annuelle du Comité d'Éthique de l'Inserm se tiendra le 10 Juin 2015 à l'Institut du Cerveau et de la Moelle épinière (ICM), à Paris. Le comité d'éthique de l'Inserm présentera ses réflexions sur « **Genre et recherche en santé** » ainsi que ses activités 2014-2015 et notamment l'évolution de sa réflexion sur l'embryon humain. Inscription et programme sur : [http://journee-ethique-inserm2015.com/?EJFBALFNHNI=-7Z1D&but=SURVEY:Default:pg\\*presentation:locale\\*2](http://journee-ethique-inserm2015.com/?EJFBALFNHNI=-7Z1D&but=SURVEY:Default:pg*presentation:locale*2).
- ❖ La Journée Recherche et Santé (JRS) sur le thème « **Les recherches sur l'Embryon humain in vitro : aspects scientifiques et éthiques** » se tiendra dans l'auditorium de l'Institut Imagine, Hopital Necker, Paris le Mercredi 7 Octobre 2015 de 9 :00 à 18 :00. Son organisateur, Pierre Jouannet, rappelle que le but de cette journée est de sensibiliser les chercheurs aux travaux scientifiques qui pourraient (devraient) être menés sur l'embryon en fonction notamment des besoins cliniques manifestés dans le domaine. Il s'agit d'identifier et de discuter les questions éthiques relatives à la recherche sur l'embryon humain. Il faut souligner que la journée ne traitera pas des recherches sur cellules souches embryonnaires menées pour d'autres finalités que l'embryon lui-même, la lutte contre l'infertilité et l'amélioration de l'AMP. Programme et inscription obligatoire sur : <http://jrs2015.dakini.fr>

## SUBVENTIONS : Les prochaines dates limites

Le NIH lance un appel intitulé « **Image-guided Drug Delivery in Cancer** », dates limites 19 juin et 19 novembre 2015.

Ce financement soutiendra des projets de recherche novateurs axés sur l'administration de médicaments guidée par l'image (IGDD), y compris les images en temps réel, le monitoring, les caractérisations quantitatives *in vivo*, la validation de la bio-distribution et de la réponse. Ce programme soutiendra la recherche dans le développement de plates-formes d'imagerie intégrée pour des systèmes multifonctionnels et multiplexés d'administration de médicaments dans le domaine du cancer et d'autres maladies, ou de méthodes d'imagerie quantitative de délivrance de médicaments.

## PRIX

- ❖ La **Société de Biologie** offre un prix de thèse (passée en 2014) sur la thématique « cellules souches ». Contacter : Dr William ROSTENE, DRCE Emérite Inserm, Président de la Société de Biologie, Tel: 33 01 53 46 25 72/ 06 20 49 21 80. [william.rostene@inserm.fr](mailto:william.rostene@inserm.fr)
- ❖ Appel à projet Euro Science du **prix « European young researchers award »** L'appel s'adresse cette année aux doctorants; il est **ouvert jusqu'au 1er juin 2015**

## OFFRES d'EMPLOI

### Postes de doctorant

❖ The laboratory part of the GIN Grenoble, Institut des Neurosciences, is focusing on the function of huntingtin (HTT), the protein mutated in the neurodegenerative disorder, Huntington's disease. The lab recruits a PhD student, starting in September/october 2015. Interested candidates should send a curriculum vitae and contact informations for 2-3 referees to: Sandrine HUMBERT, [sandrine.humbert@ujf-grenoble.fr](mailto:sandrine.humbert@ujf-grenoble.fr)

❖ Doctoral position in Onco-hematology, Caen, France. We are looking for a highly motivated young student to integrate our research group dedicated to B-cell hemopathies. The candidate will develop mouse models of B-cell lymphomas. He will study both *in vivo* and *in vitro* the effects of new molecules to develop new targeted therapies for patients. Contact: Brigitte Sola [brigitte.sola@unicaen.fr](mailto:brigitte.sola@unicaen.fr) (MILPAT- EA4652, University of Caen), <http://www.unicaen.fr/recherche/ea4652/>.

❖ Doctoral position in Institut de Radiobiologie Cellulaire et Moléculaire (IRCM), UMR967, Laboratoire Instabilité génétique et Organisation Nucléaire, CEA, Fontenay aux roses. The aim of this project is to determine how heterochromatin regulates resection and homologous recombination pathways using cellular systems set up in the laboratory that allow to modulate heterochromatin spreading and measure recombination pathways efficiency. <http://www-dsv.cea.fr/en/phd-program/irtelis-competitive-phd-recruitment> and contact [karine.dubrana@cea.fr](mailto:karine.dubrana@cea.fr)

## Postes de post doctorant

- ❖ The team “Physics of the Cytoskeleton and Morphogenesis” wishes to recruit a post-doc in Grenoble (CEA) during 24 month on a project funded by the ANR (french national research agency). Starting date: before June 2015. [www.cytomorpholab.com](http://www.cytomorpholab.com). Working site: Grenoble, CEA. Salary will depend on candidate diploma and experience. Contact : [manuel.thery@cea.fr](mailto:manuel.thery@cea.fr), [Laurent.blanchoin@cea.fr](mailto:Laurent.blanchoin@cea.fr)
- ❖ The team “Physics of the Cytoskeleton and Morphogenesis” wishes to recruit a post-doc in Paris (Hopital Saint Louis) during 24 month on a project funded by the ANR. Starting date: between January and June 2015. [www.cytomorpholab.com](http://www.cytomorpholab.com). Working site: Paris, [Hopital Saint Louis](#) , Cell therapy unit. Salary will depend on candidate diploma and experience. Contact : [manuel.thery@cea.fr](mailto:manuel.thery@cea.fr)
- ❖ The team “Physics of the Cytoskeleton and Morphogenesis” wishes to recruit a post-doc in Grenoble (CEA) during 24 month on a project funded by the ANR. Starting date: Early 2016. [www.cytomorpholab.com](http://www.cytomorpholab.com). Working site: Grenoble, CEA. Salary will depend on candidate diploma and experience. Contact: [manuel.thery@cea.fr](mailto:manuel.thery@cea.fr), [Laurent.blanchoin@cea.fr](mailto:Laurent.blanchoin@cea.fr)
- ❖ The team “Physics of the Cytoskeleton and Morphogenesis” wishes to recruit a post-doc in Grenoble (CEA) during 24 month on a project funded by the ERC (European Research Council). Starting date: Early 2016. [www.cytomorpholab.com](http://www.cytomorpholab.com). Working site: Grenoble, CEA. Salary will depend on candidate diploma and experience. Contact : [manuel.thery@cea.fr](mailto:manuel.thery@cea.fr), [Laurent.blanchoin@cea.fr](mailto:Laurent.blanchoin@cea.fr)
- ❖ The team “Physics of the Cytoskeleton and Morphogenesis” (<http://www.cytomorpholab.com>) wishes to recruit a post-doc in Grenoble for 24 months on a project funded by the ANR. Application: Please e-mail to both [alpee.michelot@cea.fr](mailto:alpee.michelot@cea.fr) and [clement.campillo@univ-evry.fr](mailto:clement.campillo@univ-evry.fr)
- ❖ Postdoc position in Stem Cells and Cancer Biology, H. Acloque group, ESTeam, Villejuif. [herve.acloque@toulouse.inra.fr](mailto:herve.acloque@toulouse.inra.fr)
- ❖ Two postdoc and one engineer positions, Minc lab,IJM, Paris
- ❖ A post-doctoral position is available starting Spring-Summer 2015 at the Institute for Interdisciplinary Neuroscience in the group “dynamic organization of synapses”, headed by Daniel Choquet and funded by grants from the European Research Council (ERC) to work in an interdisciplinary environment on the molecular and cellular mechanisms of regulation of synapse physiology and plasticity, in particular combining electrophysiology and molecular tools on brain slices to study the role of AMPAR trafficking in synaptic function. (See Heine et al. Science 2008, Opazo et al, Neuron 2010, Nair et al. J. Neuro 2013, Constals et al. Neuron 2015). The project builds on our recent identification of a new role for AMPA receptor surface diffusion in controlling both short and long term synaptic plasticity. By using very innovative molecular tools to modulate AMPAR trafficking, the expert physiologist will have a unique opportunity to investigate new aspects of synaptic physiology. Candidates less than four years after their PhD with excellent past-record of achievement in brain slice electrophysiology will have additional expertise in one of the following: cell biology or high resolution imaging. For application, informal information or pre-application discussions may be conducted via e-mail. Application should include a letter of motivation, a CV and a short summary of your current researches and center of scientific interest. More details in: <http://www.iins.u-bordeaux2.fr/research-teams/daniel-choquet-team>



<http://www.bic.u-bordeaux2.fr/>. Contact: Please send CV and two letters of recommendation to: [dchoquet@u-bordeaux2.fr](mailto:dchoquet@u-bordeaux2.fr)

❖ **Genethon** is launching an **International Postdoctoral Program** to attract highly motivated scientists who wish to pursue their career in the research and development of therapies for rare diseases. Postdoctoral research positions are available for a period of **three years** (37-41 k€ annual gross income depending on qualifications and years of experience). [Postdoctoral-program@genethon.fr](mailto:Postdoctoral-program@genethon.fr)

❖ Postdoctoral fellow in Cell and Developmental Biology in the new ATIP/avenir research team headed by Juliette Godin in the Department of Translational Medicine and Neurogenetics at the Institute of Genetics and Molecular and Cellular Biology (IGBMC), Strasbourg, France. [Juliette.godin@igbmc.fr](mailto:Juliette.godin@igbmc.fr)

❖ 2 Post-doc and 1 technician positions in Nicolas Minc team at Institut Jacques Monod (Paris, France). Area: Cell Biology and Biophysics. <https://sites.google.com/site/nicolasminc/>

❖ One postdoctoral position is available in the laboratory of Dr. Tim Clausen at the Research Institute of Molecular Pathology (IMP) in Vienna to study molecular machines removing toxic protein aggregates. <http://clausen.imp.ac.at>

❖ King's College London Prize fellowships. Deadline: Monday 18 May 2015 [www.kcl.ac.uk/schools/health/research/divisions](http://www.kcl.ac.uk/schools/health/research/divisions) or [www.kingshealthpartners.org/khp/research/](http://www.kingshealthpartners.org/khp/research/)

❖ Francois Wallace Monahan Postdoctoral Fellowships : Deadline: Friday, May 8, 2015. Contact : Cathy Vanchieri at [devfellowship@rockefeller.edu](mailto:devfellowship@rockefeller.edu)

### **Postes de Maitre de conférence ou de Professeur**

❖ Dans le cadre de la campagne Emplois Enseignants-chercheurs 2015 (sous réserve de publication dans galaxie), l'Université Paris-Sud recrute un professeur en Biochimie Cellulaire (N° Emploi : 64-65 PR 1855) pour affectation à l'Institut de Biologie Intégrative de la Cellule (I2BC, UMR9198). Contact : Frédéric Boccard, [boccard@cgm.cnrs-gif.fr](mailto:boccard@cgm.cnrs-gif.fr)

❖ Un poste de Maître de Conférences est ouvert pour rejoindre l'équipe de Michel Labouesse à l'Institut de Biologie Paris-Seine sur le Campus Jussieu de l'UPMC. L'équipe travaille à l'interface entre Biologie du Développement et Physique. Renseignements sur l'équipe à : <http://www.ibps.upmc.fr> et [https://www.galaxie.enseignementsup-recherche.gouv.fr/ensup/ListesPostesPublies/FIDIS/0751722P/FOPC\\_0751722P\\_4293.pdf](https://www.galaxie.enseignementsup-recherche.gouv.fr/ensup/ListesPostesPublies/FIDIS/0751722P/FOPC_0751722P_4293.pdf).

Contact: Michel Labouesse [michel.labouesse@upmc.fr](mailto:michel.labouesse@upmc.fr)

❖ Un poste de Maitre de conférences (MCU) en génomique structurale et fonctionnelle à pourvoir au Centre de Biologie du Développement de Toulouse (CBD, CBI, UMR 5547, <http://www-cbd.ups-tlse.fr/>). Contact : Fabienne PITUELLO - Marc HAENLIN [fabienne.pituello@univ-tlse3.fr](mailto:fabienne.pituello@univ-tlse3.fr) - [cbd.direction@univ-tlse3.fr](mailto:cbd.direction@univ-tlse3.fr)

❖ Poste d'ATER section 31, Université de Perpignan. L'université de Perpignan bénéficiera pour la rentrée 2014/2015 d'un **poste d'ATER** à temps complet en section 31. L'enseignant-chercheur recruté s'insèrera dans l'une des thématiques développées à l'UPVD. Enseignement : Suite au départ à la retraite d'un Professeur, les enseignements seront effectués au niveau Licence (TD et TP) en chimie physique et chimie générale : modules atomistique, thermochimie, bases de chimie et équilibres, cinétique chimique. Profil recherche : Le laboratoire IMAGES\_ESPACE-DEV souhaite accueillir un enseignant-chercheur pour travailler sur l'axe cellulaire en biophysique. Développement de nouvelles sondes fluorescentes se localisant dans

des compartiments cellulaires d'intérêt et s'intègre dans un cadre collaboratif avec le laboratoire CRIOBE de l'UPVD et l'institut de chimie inorganique à Wurzburg (Allemagne). Les compétences dans l'un des domaines suivants seront les bienvenues : synthèse organique, spectroscopie, biologie cellulaire, ou microscopie de fluorescence. Publications: - O. Oter, **A-C. Ribou**. "Detection of Free Radical Species by the fluorescence lifetime change of Oxygen probes" *Journal of fluorescence*, **2009**, 19(3) 389-397. - **A-C. Ribou** and K. Reinhardt "Reduced metabolic rate and oxygen radicals production in stored insect sperm. " *Proceedings of the Royal Society B*, **2012**, 279(1736) 2196-203 - A. Bijoux, **A-C Ribou** "Time-resolved microfluorimetry: an alternative method for free radical and metabolic rate detection in microalgae" *Biotechnology Journal*, **2014**, 9(2) 294-300. Le dossier de candidature sera téléchargeable sur le site de l'Université de Perpignan: <http://www.univ-perp.fr/> Contact recherche: **Dr A-C. Ribou** ([ribou@univ-perp.fr](mailto:ribou@univ-perp.fr)) Contact enseignement: **Dr I. Bonnard**, Directeur du département de chimie ([isabelle.bonnard@univ-perp.fr](mailto:isabelle.bonnard@univ-perp.fr))

### **Chefs de Groupe junior**

- ❖ Group leader en Biologie quantitative dans l'Institut de Biologie du développement de Marseille Cnrs/ University Aix-Marseille, France. (<http://www.ibdm.univ-mrs.fr>) Contact : IBDM Director André Le Bivic ([andre.le-bivic@univ-amu.fr](mailto:andre.le-bivic@univ-amu.fr)) before April, 15th, 2015
- ❖ Junior group leader, CIML, Marseille (<http://www.ciml.univ-mrs.fr>)
- ❖ Young /senior group leaders at the CPBS institute (Montpellier, France). Applications should be sent to: [dir-cpbs@cpbs.cnrs.fr](mailto:dir-cpbs@cpbs.cnrs.fr) and [jean-michel.mesnard@cpbs.cnrs.fr](mailto:jean-michel.mesnard@cpbs.cnrs.fr) before August 31th, 2015

### **Concours INRA**

**L'Inra recrute par voie de concours 40 collaborateurs : ingénieurs et techniciens.**

Domaines de l'analyse chimique, des sciences des matériaux, de la synthèse chimique, des biomolécules, de la biologie, de l'instrumentation et expérimentation scientifique, électronique, des milieux naturels et ruraux, de la production et expérimentation animales, de la production et expérimentation végétales, des sciences humaines et sociales. Les candidats ont jusqu'au **19 mars 2015** pour s'inscrire sur le site de l'Inra : [http://jobs.inra.fr/offers/emploi\\_perm/concours/ceit/?campagne=23129&intitule=concours&concours=105069#description](http://jobs.inra.fr/offers/emploi_perm/concours/ceit/?campagne=23129&intitule=concours&concours=105069#description)

### **Association TAFER**

Les projets de l'association TAFER ([www.tafer.fr](http://www.tafer.fr) <<http://www.tafer.fr/>> ) visent à offrir un inventaire aussi complet que possible des financements existants en France et à montrer aux étudiants, de manière conviviale et rapide, les possibilités qui s'ouvrent à eux. Mise en ligne un **moteur de recherche pour les financements d'études et de recherche**, [www.mabourse.fr](http://www.mabourse.fr) <<http://www.mabourse.fr>>

#### **\*\*\*\*\*Assemblée générale de la Société de Biologie Cellulaire de France\*\*\*\*\***

L'assemblée générale de la SBCF se tiendra le **Mardi 26 Mai 2015** de 13 :30 à 17 :00 dans l'amphithéâtre Monod à l'Institut Pasteur. A cette occasion, le Prix Jeune Chercheur sera remis à **Alice Meunier**, CR2 à l'Institut de Biologie de l'ENS qui présentera ses travaux « Centriole amplification in multiciliated cells reveals a new centrosome assymetry », suivi d'une conférence par **Renata Basto**, Institut Curie « A journey to the center of the cell and beyond: centrosomes in health, development and disease ». Venez nombreux les écouter.

18-20 Mai 2015


  
**19<sup>èmes</sup> Journées de Biologie Cellulaire du Grand Campus**
  
 10<sup>th</sup> Cell biology days

**18 - 20 May 2015**

**Invited speakers :**

**Bruno Antony**  
*(ZMJC, Nice)*

**Pascale Cossart**  
*(Inst Pasteur, Paris)*

**Fabienne Foufelle**  
*(ORFodler, Paris)*

**Anja Geitmann**  
*(Univ Montreal, Canada)*

**Manfred Lindau**  
*(Cornell Univ, NewYork)*

**Tobias Meyer**  
*(Stanford Univ, California)*

**Save the Date!**

*Main Topics:*

- Host Pathogen Relation
- Membrane Traffic
- Metabolism
- Signal Transduction

**Amphithéâtre de l'Institut Curie Orsay, Bâtiment 111**



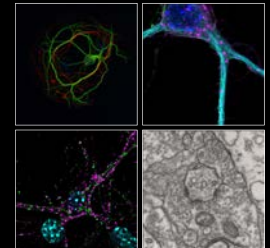
19 Mai 2015

**Symposium « Intracellular Trafficking in Neurons »**
  
 Satellite Meeting of the 12<sup>th</sup> Meeting of the French Neuroscience Society

Organised by **CLUB EXOCYTOSE-ENDOCYTOSE**

Organisers:  
 Claire Desnos, Paris, France  
 Lydia Danglot, Paris, France  
 Nicolas Vitale, Strasbourg, France  
 Sara Salinas, Montpellier, France

Montpellier  
 May 19th, 2015  
 Free Entrance



**Invited Speakers :**

C. Dotti On the mechanisms of cognitive decay in the old: the role of age-associated changes in plasma membrane cholesterol (Centro Severo Ochoa, Madrid)

M. Falzilber Bidirectional traffic control for neuronal growth regulation (Weizmann Institute of Science, Rehovot, Israel)

G. Schiavo The role of basement membrane components in neuronal uptake and intracellular trafficking (Institute of Neurology, University College London, UK)

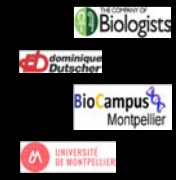
F. Varoqueaux Basis of neuronal communication in Trichoplax adhaerens (Université de Lausanne, Suisse)

J.L. Bessereau Punctin, an anterograde synaptic organizer of post-synaptic domains (Université Claude Bernard, Lyon)

T. Galli Conventional and unconventional secretion in neurite growth (Institut Jacques Monod, Paris)

D. Perrais Imaging of single endocytosis and recycling events in neuronal dendrites (Institut des Neurosciences, Bordeaux)

F. Saudou Huntingtin and the control of axonal transport (Institut des Neurosciences, Grenoble)



28-30 Mai 2015


  
 18th annual meeting, 1st joint French Swiss meeting

28-30 May 2015, Evian-les-Bains

**Confirmed Invited Speakers:**

- Marcos Gonzalez-Gaitan
- Jean Gruenberg
- Volker Haucke
- Anne Spang

**Organizers:**

Andreas Mayer  
Florence Niedergang  
Rémy Sadoul

**Preliminary sessions:**  
 Traffic and development  
 Biogenesis of endolysosomal organelles  
 Autophagy and lysosomal trafficking  
 Trafficking in neurons  
 Exocytosis and secretion  
 Membrane trafficking and pathogens



15 Jun 2015


  
 Pr Philippe SANSONETTI

Seeing is believing 3  
From ultra small images to ultra big data

Scientific Committee : Ellen T. Avera, Jean-Christophe Ottav-Marin, Philippe Sansonetti, et Guy Tran Van Nhieu  
Lundi 15 juin 2015

0845 - 0900 : Introduction  
Philippe Sansonetti, Collège de France

0900 - 1030 : First session  
Guy Tran Van Nhieu, chair

0900 - 0930 : A virus eye view of the cell using super-resolution microscopy to study virus entry and immune evasion  
Ian Davis, University College, London

0930 - 1000 : Ultrafast imaging: a change of paradigm in ultraviolet  
Michael Justice, E.S.P.C.I. ParisTech, Paris

1000 - 1030 : Metabolic imaging of intracellular chlamydia infection  
Jan Rado, University of Colorado

1030 - 1100 : Coffee/tea break

1100 - 1230 : Second session  
Chair: Philippe Sansonetti

1100 - 1130 : Bioimage analysis of the progression of Shigella infection  
Ellen T. Avera, Institut Pasteur, Paris

1130 - 1200 : TIRF microscopy of receptor interactions and signaling in model immunological synapse  
Michael Dustin, University of Oxford

1200 - 1230 : Imaging the life and death of malaria parasites in the disk  
Ragnere Amis, Institut Pasteur, Paris

1230 - 1300 : Probing cell organization and functions with single molecule imaging and manipulation  
Martha Dahari, Institut Curie, Paris

1300 - 1430 : Lunch break

1430 - 1515 : Kinetic foci, imaging L1V of High Spatiotemporal Resolution  
Eric Baig, ICMR, Janelia Research Campus (Presentator: Philippe Sansonetti)

1515 - 1615 : Third session  
Jean-Christophe Ottav-Marin, chair

1515 - 1545 : Lessons learned from fluorescence 2D imaging and monitoring of vesicles in selected sites and cell lines  
Jonathan Jarman, University of Regensburg

1545 - 1615 : Image analysis for high-throughput screening  
Pravica Brodin, Institut Pasteur, Lille

1615 - 1645 : Coffee/tea break

1645 - 1815 : Fourth session  
Ellen T. Avera, chair

1645 - 1715 : Imaging the microscopic architecture of the cellular cortex: understanding cell mechanics across scales  
Eva Paluch, LMCE UCL, London

1715 - 1745 : Division and role of E2F+ signals by Shigella during invasion of epithelial cells  
Guy Tran Van Nhieu, CNRS Collège de France, Paris

1745 - 1815 : Statistical analysis of the spatial distribution of molecules: making sense of position and distance  
Jean-Christophe Ottav-Marin, Institut Pasteur, Paris

1815 - 1830 : Conclusions/Journeé  
Philippe Sansonetti, Collège de France

Amphithéâtre Marguerite de Navarre  
 11, place Marguerite Bonfanti, 75009 Paris  
 no registration needed



24-26 Jun 2015

## 8th Imaging The Cell

24 – 26 June 2015  
BORDEAUX

**Confirmed Speakers**

- C. BAKAL, UK
- F. BARD, Singapore
- W. BAUMEISTER, Germany
- D. CHOQUET, France
- M. COPPEY, France
- C. GENOUD, Switzerland
- G. GIANNONE, France
- J. GOETZ, France
- O. HAMANT, France
- L. HODGSON, USA
- M. KAKSONEN, Germany
- V. NAGERL, France
- P. NASSOV, France
- D. SHERWOOD, USA
- J. SWOGER, Spain
- C. WYART, France

**Topics**

- Correlative microscopy
- Intravital imaging
- Super-resolution
- Light-sheet imaging
- Optogenetics
- Sensors and probes

Organizing committee:  
Violaine Moreau, Frédéric Saitot, Christel Pujol, Isabelle Sagot and Fabrice Corbellier

**EMBO** **sbcbf**

[www.imagingthecell2015.com](http://www.imagingthecell2015.com)

27 Septembre-2 Octobre 2015

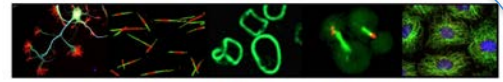
## EMBO Conference

### The multidisciplinary era of endocytic mechanics and functions

27 September – 2 October 2015 | Mandelieu-la-Napoule, France

**EMBO** **EMBO**

<http://events.embo.org/15-endocytic>



Les 2<sup>èmes</sup> Journées du Réseau France Microtubules  
(French Microtubule Network)  
Programme provisoire 6 et 7 juillet 2015, Université Grenoble Alpes  
Lundi 06 juillet 2015 - Amphithéâtre Boucherle – Université Grenoble Alpes/CHU

6-7 juillet 2015

8h30	Welcome & Registration		
9h00-10h00	Session 1	Microtubule assembly and regulations (I)	4 Talks
10h00-11h30	Poster session (coffee)		
11h30-12h30	Session 2	Microtubule assembly and regulations (II)	4 Talks
	Lunch		
14h00-15h15	Session 3	Microtubules and cell division (spindle organisation)	5 Talks
	Coffee Break		
15h30-16h45	Session 4	Microtubules and their regulators: new therapeutic targets?	5 Talks
16h45-18h30	Session poster		
20h00	Diner	Somewhere in the City	

Mardi 07 juillet 2015 – Amphithéâtre Boucherle – Université Grenoble Alpes/CHU

8h45			
9h00-10h00	Seminar	Invited Speaker Niels Gajjar (Rotterdam, The Netherlands)	
	Coffee Break		
10h15-11h15	Session 5	Microtubules and cell morphogenesis	4 Talks
	Coffee Break		
11h30-12h30	Session 6	Microtubules and cell migration	4 Talks
	Lunch		
14h00-15h15	Session 7	Microtubules, transport and organelles	5 Talks
15h15-16h00	Closing session	Strengthening of the French MT network, decision for the next meeting 2017	

13-17 Septembre 2015

13-17 Sept 2015  
Roscoff, Brittany, France  
Application deadline 15th May 2015  
For info or abstract submission go to: <http://www.cnrs.fr/lnab/cps/>

## BUILDING, REPAIRING, AND EVOLVING BIOLOGICAL TISSUES

a Jacques Monod/CNRS-Inserm developmental biology workshop

Specifying and evolving patterns, size and shape;  
Collective behaviour; Self-organisation;  
Regeneration, repatterning and repair;  
Tissue homeostasis, amplification, quiescence and apoptosis

Michaël Averof - Yohanns Bellaïche - Laure Bally-Cuif -  
Andrea Brand - Claude Desplan - Sylvie Dufour -  
Brigitte Gallot - Anne Grapin-Botton - Valentini Greco -  
Juliana Hallay - Matthias Hammerschmidt -  
Michel Labouesse - Peter Lawrence - Virginie LeCaudey -  
Antonia Monteiro - Denise Montell - Philipp Niethammer -  
Frederique Peronnet - Eugenia Piddini - Philipp Niethammer -  
Daniel Riveline - Andreas Schedl - Olivier Pourquie -  
Ben Simons Ely Tanaka - Jan Traas - D Siggia -  
Alain Vincent - J.-P. Vincent -  
Jennifer Zallen

## Le Club des Belles Souris - 7<sup>e</sup> Colloque -

**Vendredi**  
9 Octobre 2015  
8h45-18h00

**à l'Institut Pasteur  
PARIS**  
25 rue du Dr Roux  
75015 Paris  
Amphithéâtre DUCLAUX

Information & inscription gratuite  
mais obligatoire :  
curie.fr/CS2015

**Intervenants**

**Denis DUBOULE** EPFL, *Lausanne, Suisse*  
Genetic control of stem cell self-renewal in the mouse

**Mehilde LATIL** IZB, *Bruxelles, Belgique*  
The cancer cell of origin controls EMT-related tumor heterogeneity

**Laurent MESNARD** UPMC, *Hôpital Tenon, Paris*  
Transcriptome analysis of mouse and human embryonic stem cells

**Thomas BOURGERON** Institut Pasteur, *Paris*  
Genes, synapses et autisme

**Isabella SCREPANTI** Institut Curie, *Orsay*  
Transcriptional regulation of pluripotency: mouse models and more

**Francine LANGA** Institut Pasteur, *Paris*  
Le point sur l'approche CRISPR/Cas9 pour générer des souris génétiquement modifiées

**Aurélien MARIN** Ozyme, *Saint-Quentin en Yvelines*  
Novel mouse model for studying the biology of the mouse brain

**Jean-Christophe MARINE** Université Leuven, *Belgique*  
Identification of melanoma driver mutations using a vermicular and clinically relevant mouse model of melanoma





**Véronique DELMAS** Institut Curie, *Orsay*  
i-caché, un nouveau facteur productif dans le VIH1

**Marina GLUKHOVA** Institut Curie, *Paris*  
The role of microRNAs in mouse post-natal growth

**François LEULIER** IZFL, *Lyon*  
Microbial Lactobacilli strains: recapitulate of the buff for the study of microbiota on mouse post-natal growth

**Bernard DE MASSY** IGH, *Montpellier*  
Novel mouse model for studying the biology of the mouse brain

**Organisateurs**  
Michel Cohen-Tannoudji, Yann Héroult,  
Martin Holtenberger, Lionel Janic, Laurent Le Cam,  
Xavier Montagnani et Jean-Luc Gauthier

9 Octobre 2015

## 7-9 Octobre 2015



**CFATG (The Frenchophone Autophagy Club)**  
5<sup>th</sup> Annual Scientific Days on Autophagy  
World Trade Center, Lille, 7 - 9<sup>th</sup> October 2015





**Keynote Speakers**  
Tassula Proikas-Cezanne (Univ. Tübingen, DE)  
Felix Randow (Univ. Cambridge, UK)

**Scientific Committee**  
Martine Biard (Marseille),  
Mélina Castejon and Bosteer,  
Marica Godegno (Paris),  
Muriel Faure (Lyon),  
Carine Joffre (Lyon),  
Frank Leibsch (Paris),  
Pierre Lippacher (Paris),  
Sophie Pottgiere (Marseille),  
Valérie Perret-Cleret (Paris),  
Martine Vergne (Lyon)

**Local Committee**  
Corinne Bédard (Paris),  
Thibault Lacroix (Paris),  
Christophe Pothier (Paris)

**Main topics:** Mechanism and Regulation, Membrane trafficking, Plants, Physiopathology, Cancer, Immunity, Infection, Inflammation, Selective autophagy

**Registrations and Abstracts from March 1<sup>st</sup> 2015 on** @ <http://www.cfatg.org>  
**Deadline: June 25<sup>th</sup> (Registration) - Jun 28<sup>th</sup> (Talks) - Aug 30<sup>th</sup> (Poster)**

World Trade center  
299 Boulevard de Leeds - 59777 Lille  
France

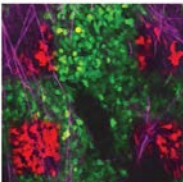
Logistic Office (+33(0)320612034)  
contact@perspectiveorganisation.com

## THE INVADOSOME CONSORTIUM

### Integrated mechano-chemical signals during invasion October 16-20, 2015 Les Oliviers Club, Saint-Paul-de-Vence / Nice, France

**Keynote Speakers**

Benjamin Geiger (Israel)  
Stephen Weiss (USA)




**Stem Cells**  
Introducing heterogeneity and complexity: 1D-2D-3D in vivo invasion models  
Mechanical signaling in cell migration and invasion  
Invasion in development and inflammation  
Intracellular signals for invasion: Molecular and structural organization of invadosomes  
Extracellular signals for invasion: Cancer and the microenvironment role  
Fabrication and modelling microenvironments of invasion

**Confirmed Speakers**

Aviv Bergman (USA)  
Alessandra Cambi (Netherlands)  
John Condeelis (USA)  
Sara Courtneidge (USA)  
Philippe Chavrier (France)  
Elisabetta Dejana (Italy)  
Peter Friedl (Netherlands)  
Anna Huttenlocher (USA)  
Stefan Linder (Germany)  
Isabelle Maridonneau-Parini (France)  
Jim Norman (UK)  
Matthieu Piel (France)  
Miguel del Pozo (Spain)  
Erik Sahai (Great Britain)  
David Sherwood (USA)  
Xavier Trepas (Spain)

**Organizers**

Daniela Matic-Vignjevic (France)  
Bojana Gligoricjevic (USA)  
Corinne Alligies-Rizo (France)  
Helene Barrell (France)  
Daniel Louvard (France)



<http://www.theinvadosome.com/>  
[www.sbcfr.fr/](http://www.sbcfr.fr/)  
Online registration opens May 15, 2015  
Deadline for registration August 1st, 2015

16-20 Octobre 2015

## SAVE THE DATE

UNDER THE AUSPICES OF...



**CALL FOR ABSTRACTS**  
DETAILS AND SUBMISSION ON:  
[WWW.AFCR-2015.COM](http://WWW.AFCR-2015.COM)  
DEADLINE:  
JULY 15TH, 2015

**OCTOBER 28-30, 2015**

# PANCREATIC CANCER SYMPOSIUM

PALAIS DU PHARO  
MARSEILLE, FRANCE

**SPEAKERS**

OPENING: D. TUVESON (USA)  
MICROENVIRONMENT: D. SAUR (GER) • A. NEESSE (GER) • P. NOVELLO (IT)  
METABOLISM: M. VANDER HEIJDEN (USA) • A. KHAMRIJAN (USA) • S. ANTON (FR)  
CLINICAL ADVANCES: M. HIDALGO (SP) • M. KOJIC (USA) • P. HAMMEL (FR) • O. FABRES (FR)  
CANCER CELL SIGNALS: N. BARDEEST (USA) • E. COELLO (GB) • K. OLYE (USA)

**ORGANISING COMMITTEE**

FREDERIC ANNE, CIRIL MARTELLE - LAURENT BARTHOLDI, CIRIL LONH  
CORINNE BOUQUAT, CIRIL SOLIGNON - JEROME CABE, ANTHONY BRANSON, CLAUDE  
ERIC MAIL, CIRIL MARTELLE - JEAN-FRANCOIS BEIT, HORTENSE DE LA TROISIE, MARSEILLE •  
RICHARD TOULAIN, CIRIL MARTELLE • SERENNE TRUANT, CIRIL MARTELLE •  
SOPHIE TALLEUR, CIRIL MARTELLE



28-30 Octobre 2015



Rédactrices : Christine Lemaitre & Sylvie Robine - Responsables : Laurent Kodjabachian & Thierry Galli